

## FORMULA V3 ver 2.00

Formula V3 Ver 2.00 (im Folgenden Formula genannt) ist ein Programm zur Konfiguration von Geräten aus der HUMAX OAK Linie.

Diese Version von Formula berücksichtigt Wünsche der Benutzer und bietet zusätzliche Funktionen in Bezug auf die vorhergehende Version.

Es werden alle Geräte aus der OAK Linie unterstützt, wie auch alle zukünftigen Modelle gemäss der Liste im Menu **User Define Mode**.

## Systemanforderungen

Betriebssystem: Win 95/98/2000

System: Pentium Prozessor oder besser

Freier Festplattenspeicher: mindestens 5 MB

## Bemerkungen

Der Upload der Konfiguration dauert aufgrund der Datenmenge ca. 5 Minuten.

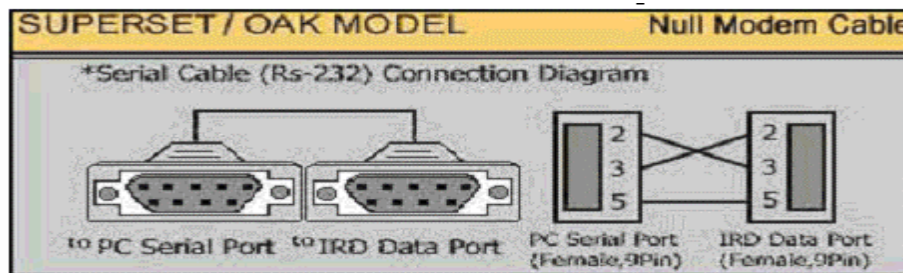
Bei einigen Modellen ist zu beachten, dass manche Informationen gelöscht werden. Achtung: Persönliche Einstellungen wie PIN Code und Geburtsdatum werden auf ihre Werkseinstellungen zurückgesetzt (PIN Code: 0000, Geburtsdatum: 1976/2/22).

Falls beim Up- oder Download der E-ID Fehler auftritt, versuchen Sie es bitte erneut.

Bei wiederholtem Auftreten dieser Fehlermeldung ist die Baudrate im Menu **Comm Settings** zu ändern.

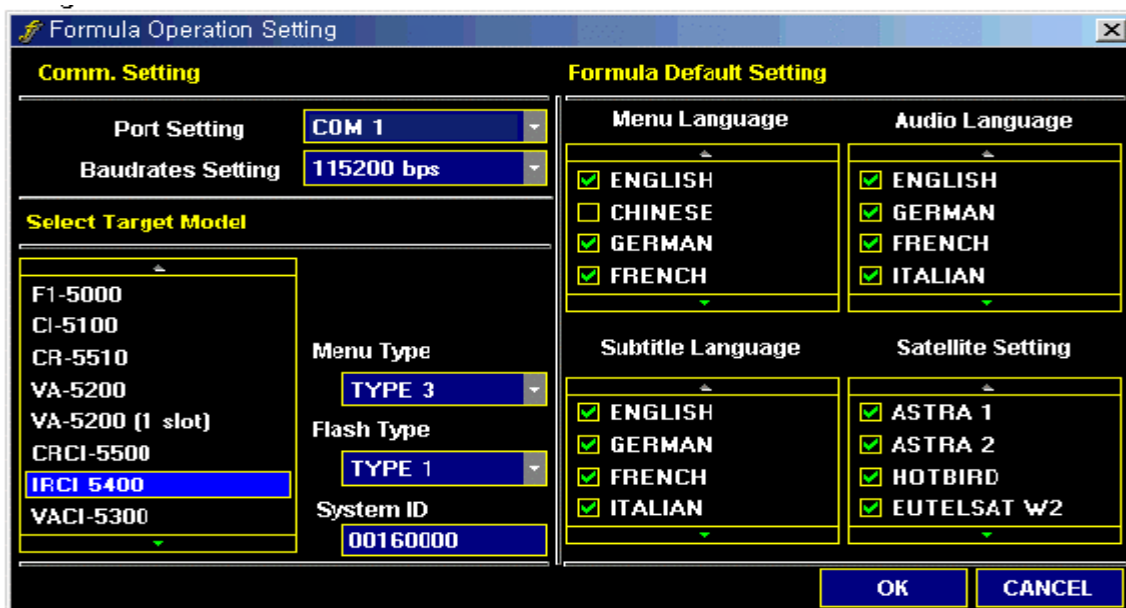
## Wahl des Korrekten Anschlusskabels

Bitte benutzen Sie ein RS-232C Kabel (seriell) entsprechend der untenstehenden Darstellung:



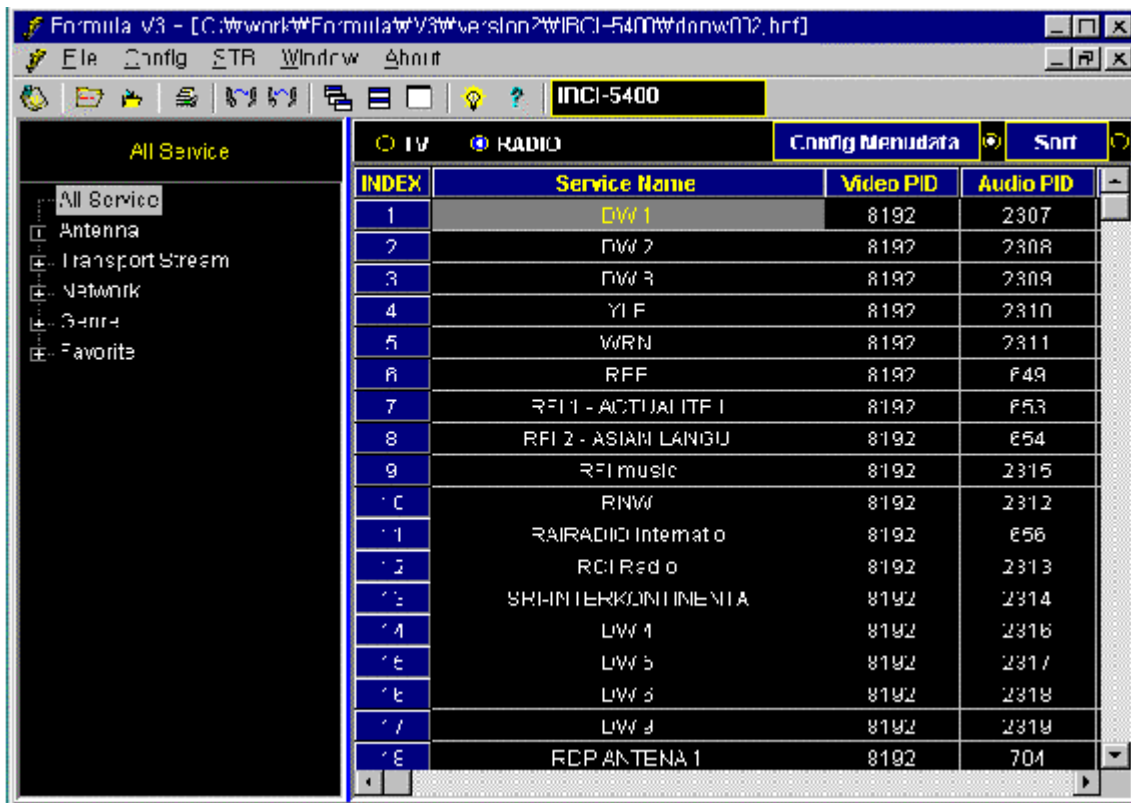
Konfiguration

Beim ersten Start von Formula sind folgende Einstellungen im Menu **Formula Operation Setting** vorzunehmen:

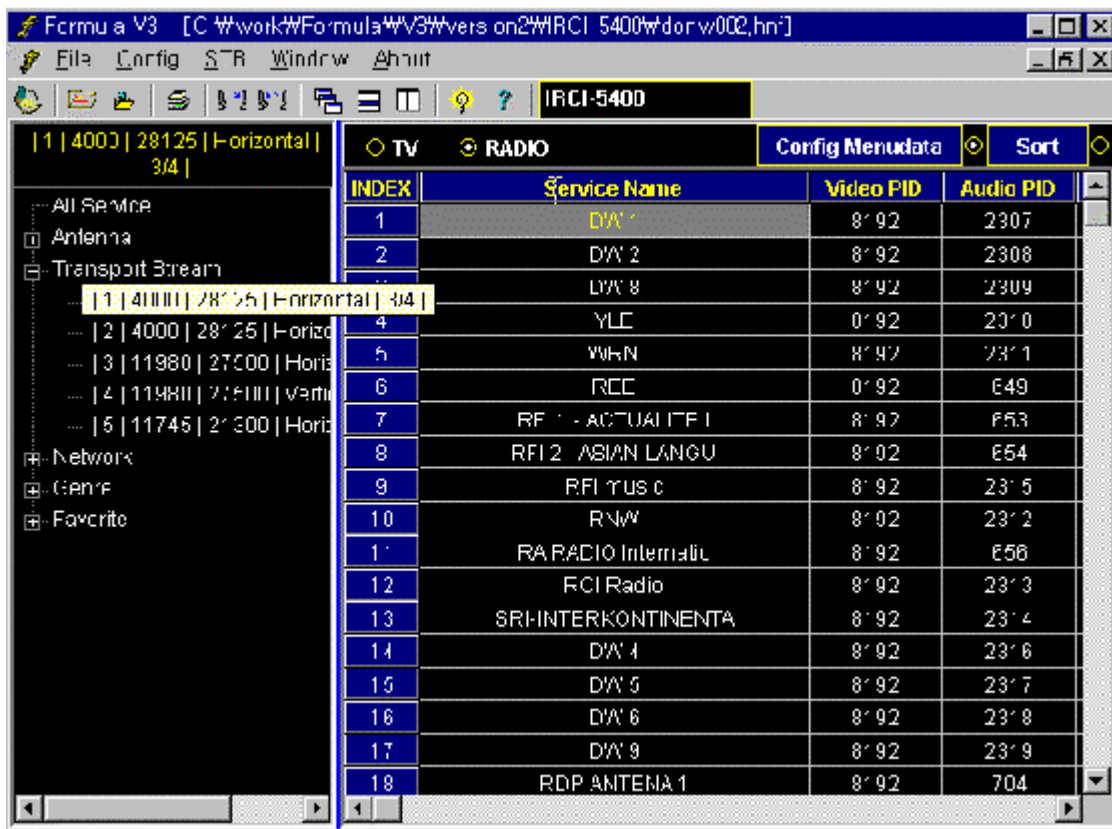


Wählen Sie in Comm. Setting die Einstellungen, die Ihrem System entsprechen, und prüfen Sie die Werte in den Menus **Menu Language**, **Audio Language**, **Subtitle Language** und **Satellite Setting**.

Bei erfolgten Einstellungen, wählen Sie **OK** und starten Sie Formula. Wählen Sie anschließend Upload, sobald die Verbindung vom PC zum Gerät aufgebaut worden ist, worauf die Übermittlung der Daten automatisch erfolgen sollte. Das folgende Bild zeigt die übermittelten Daten nach dem Upload.



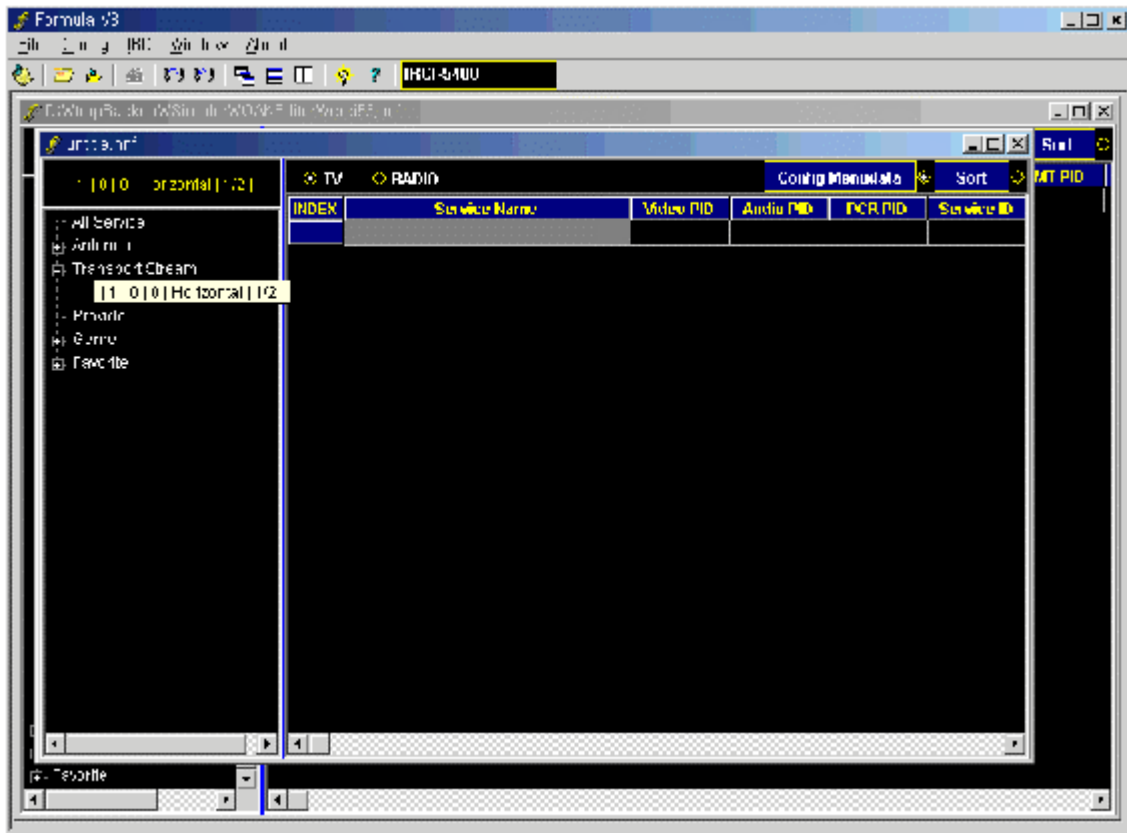
Der Bildschirm ist in zwei Teilen organisiert. Links stehen die Kategorien und rechts die Dienste (Services) für die gewählte Kategorie. Es folgt ein Beispiel für die Auswahl eines TS (Transport Stream).



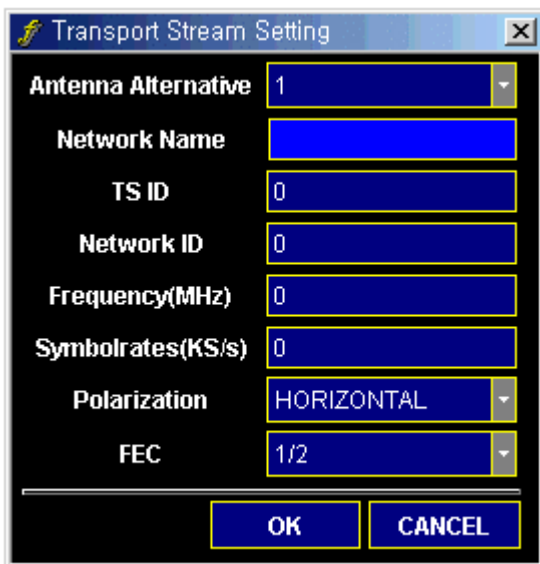
Die baumartig strukturierten Kategorien auf der linken Seite sind **All Service**, **Antenna**, **Transport Stream**, **Provider**, **Genre** und **Favorite**. Beim Anklicken des Symbols + werden die Einträge in den Kategorien gezeigt.

Das Betätigen der rechten Maustaste auf einer Kategorie zeigt ein Kontextmenu zur gewählten Kategorie. Die Funktionen **Edit**, **Add** und **Delete** sind nur auf Transport Stream und Provider anwendbar. Das folgende Beispiel erklärt das hinzufügen und editieren eines Transport Stream.

Ein Transport Stream wird mit der Kontextmenufunktion **Add information** der Kategorie **Transport Stream** hinzugefügt.



Editieren Sie dann den neuen Eintrag mit der Kontextmenufunktion **Edit**.



Beschreibung der Informationen in den Kategorien:

Die Werte |1|ASTRA1|5150|DISEQC|ENABLE| in der Kategorie **Antenna** stehen für |Antenna Alternative|Satellite Name|LNB Frequency|DiSEqC Input|22KHz Tone|.

In der Kategorie **Transport Stream** stehen die Werte |1|11718|27500|Horizontal|3/4| für |Antenna Index|Frequency|SymbolRate|Polarization|FEC|.

Änderungen in der Liste der Dienste einer Transponder (rechte Bildschirmseite):

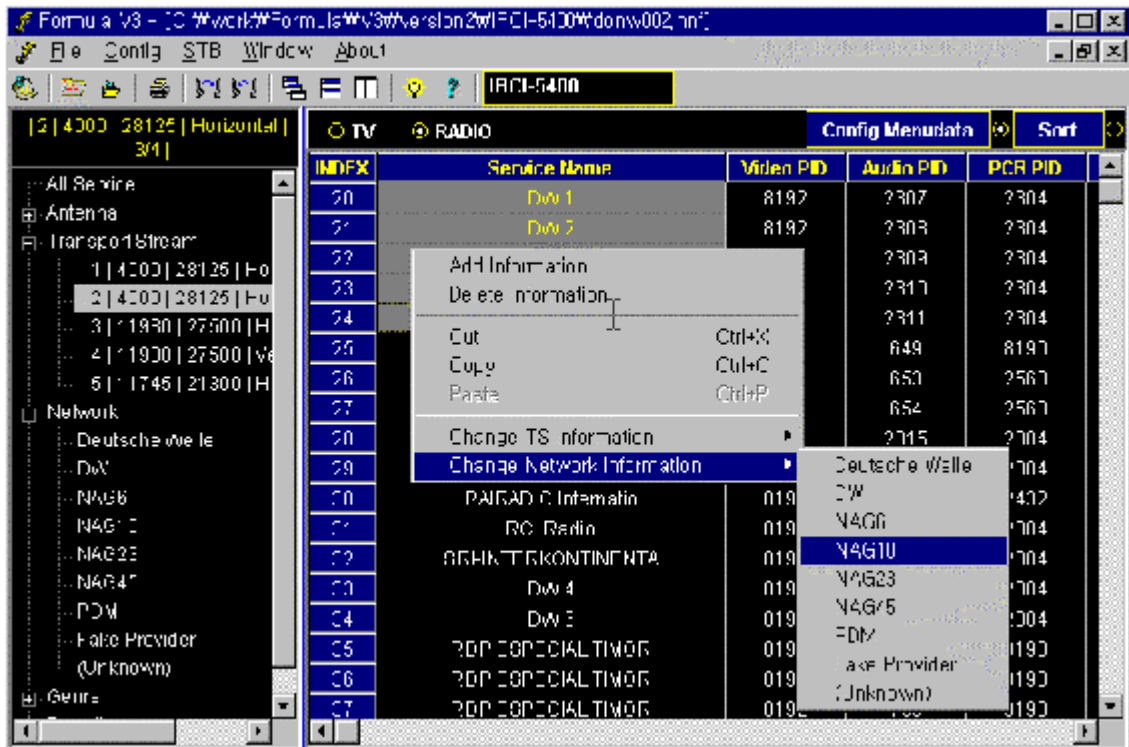
Alle Felder in der Liste können mit einem Doppelklick mit der Maus geändert werden.



Mehrzeilige Selektion und Verschiebung ist nur über die Tastatur (Shift + Pfeiltasten) möglich.

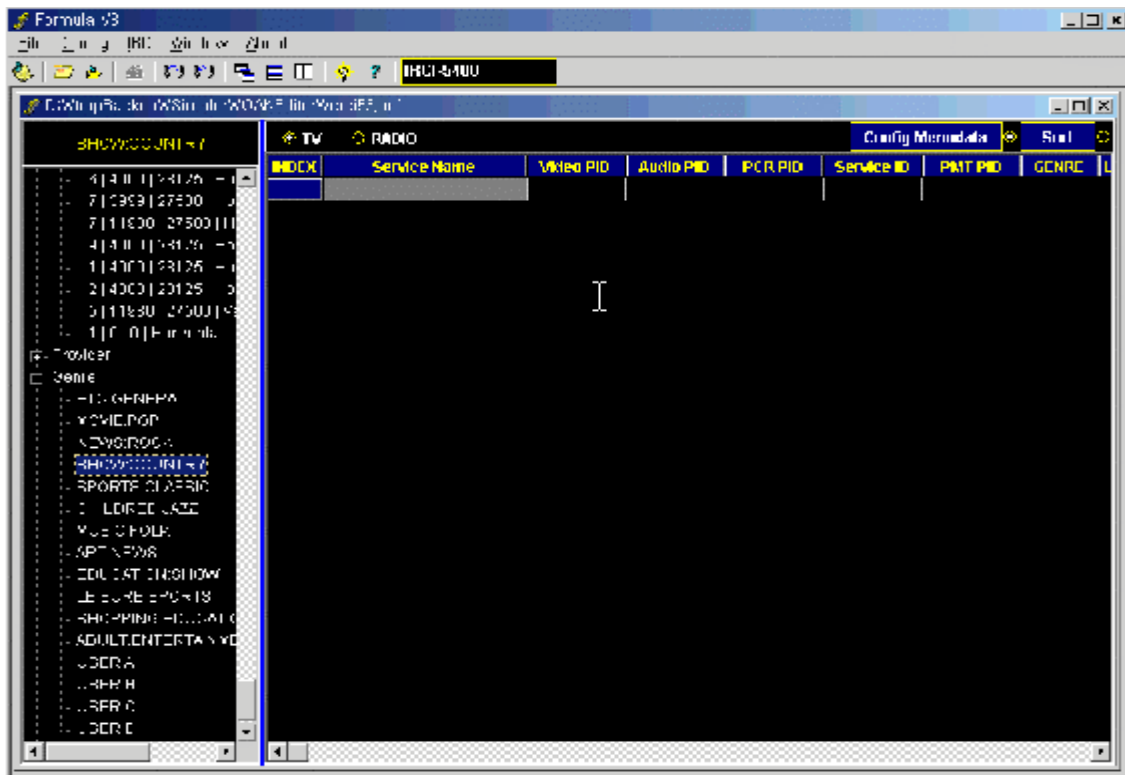
### Ändern des Providers und des Transport Streams eines Dienstes

Der Provider eines Dienstes kann in der Auflistung geändert werden, doch es ist aufwendig, wenn viele Dienste so geändert werden müssen. In solch einem Fall ist es einfacher eine Mehrfachselektion zu machen, um anschliessend über das Kontextmenu alle ausgewählten Dienste auf ein Mal zu ändern (Provider und Transport Stream).

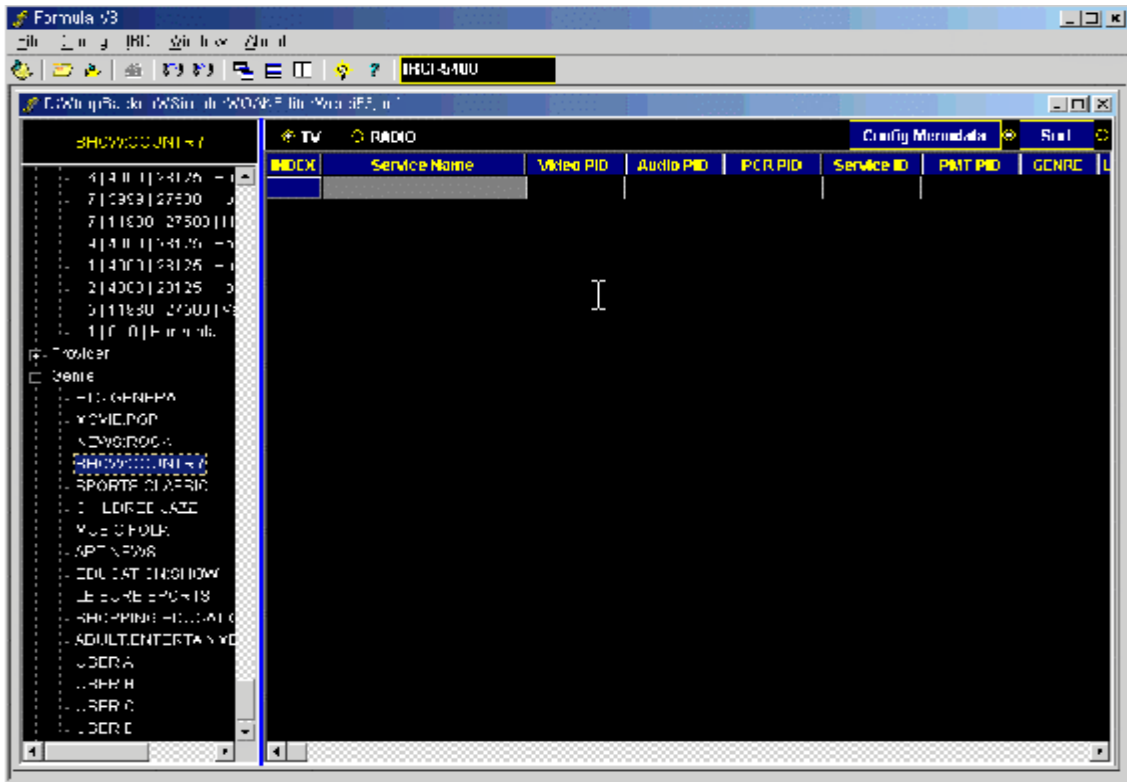


### Einem Dienst ein Genre (Klasse) zuweisen

Normalerweise gehört jeder Dienst zur Klasse **ETC**. Möglich ist, die Klasse eines Dienstes direkt in der Auflistung (rechts) in der Spalte **Genre** festzulegen. Dies kann aber aufwendig sein, wenn viele Dienste betroffen sind. Ein anderes Vorgehen besteht darin, in der Kategorie **Genre** die entsprechende Klasse auszuwählen. Dabei werden alle Dienste rechts angezeigt welche schon zu dieser Klasse gehören.

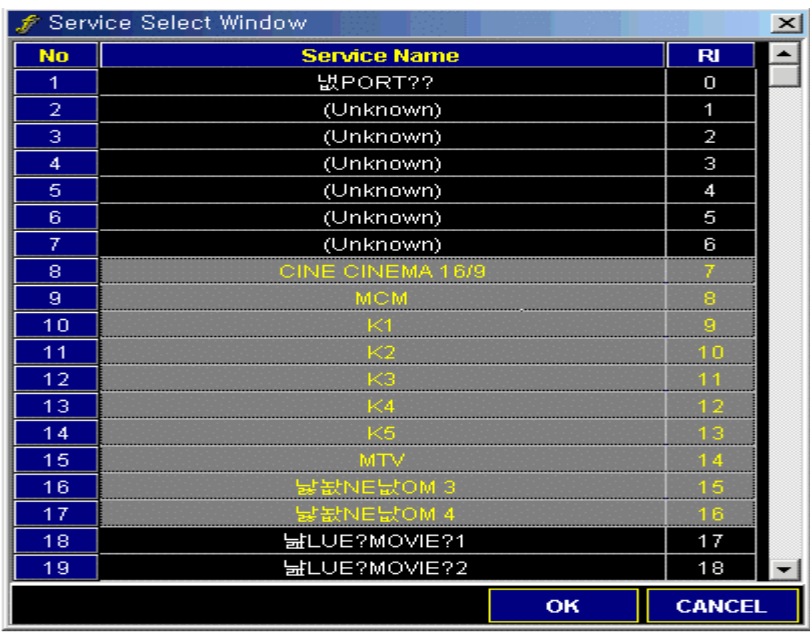


Normalerweise gehört jeder Dienst zur Klasse **ETC**. Es ist möglich, die Klasse eines Dienstes direkt in der Auflistung (rechts) in der Kolonne **Genre** festzulegen. Dies kann aber aufwendig sein, wenn viele Dienste betroffen sind. Ein anderes Vorgehen besteht darin, in der Kategorie **Genre** die entsprechende Klasse auszuwählen, worauf rechts alle Dienste angezeigt werden, die schon zu dieser Klasse gehören.



Wählen Sie nun durch ein Mausklick mit der rechten Taste in der Liste die Funktion **Change Information** aus dem Kontext Menu.

Es erscheint das folgende Fenster, in dem Sie alle Dienste auswählen können, die zu dieser Klasse gehören sollen. Bestätigen Sie dann Ihre Auswahl mit **OK**.



#### Ein Dienst auf die Favorite Liste setzen

Funktioniert wie oben beschrieben.

#### Die Menu-Konfiguration

Die Menu-Konfiguration ist über die Schaltfläche **Config Menudata** oben rechts zugänglich.

Language Setting		A/V Output Setting	
Menu Language	ITALIAN	Video	RGB
Audio Language	DUTCH	Audio	MONO
Subtitle Language	FRENCH	Screen Mode	4:3
DOLBY DIGITAL	ON	Screen Format	CENTER
Time Setting		Other Setting	
Time Offset	GMT +09:00	Transparency	60%
		Display Time	0
UHF Tuning		Background Image	PICTURE 2
Channel	21	Change Reserved Mode	MANUAL
PAL	PAL G	Parental Control	NO BLOCK
Offset	0		
		OK	CANCEL

Sie können nun jegliche Information im obenstehenden Fenster ändern.

Der Wert für **Language Setting** hängt von der **Formula Operation Setting** ab, so dass bei falscher Konfiguration von der **Formula Operation Setting** falsche Werte heruntergeladen werden können.

#### Support

Für weitere Fragen können Sie auf HCSA (Humax Customer Service Area) zurückgreifen durch auswählen von **Technical Support** im Menu **About Menu**.

#### Drucken

Sie können die momentan angezeigte Liste der Dienste ausdrucken.